

การประเมินผลการดำเนินงานตามยุทธศาสตร์การพัฒนาระบบการปกครองส่วน จังหวัดกระบี่ ประจำปีงบประมาณ พ.ศ. 2556

Evaluation of the Implementation of Developmental Plan for Krabi
Administrative Organization of the fiscal year 2013

นิวัฒน์ สวัสดิ์แก้ว¹ ทศนีย์ ประธาน² และกฤติกา เลขะกุล³

บทคัดย่อ

การวิจัยครั้งนี้เป็นการวิจัยเชิงประเมิน โดยกำหนดวัตถุประสงค์การวิจัยเพื่อศึกษาระดับและเปรียบเทียบความคิดเห็นต่อคุณภาพการดำเนินงานตามยุทธศาสตร์การพัฒนาระบบการปกครองส่วนจังหวัดกระบี่ ประจำปีงบประมาณ พ.ศ. 2556 จำแนกตามกลุ่มประชาชนที่มีภูมิฐานะ สถานภาพ การรับทราบข้อมูลข่าวสารและการมีส่วนร่วมในกิจกรรมโครงการที่แตกต่างกัน ศึกษาความสัมพันธ์ระหว่างความคิดเห็นต่อคุณภาพการดำเนินงานตามยุทธศาสตร์การพัฒนาระบบการปกครองส่วนจังหวัดกระบี่ และศึกษาความต้องการและข้อเสนอแนะของประชาชน สำหรับองค์การบริหารส่วนจังหวัดกระบี่ในการดำเนินการเพื่อพัฒนาคุณภาพชีวิตของประชาชนและพัฒนาจังหวัดกระบี่ โดยศึกษากับกลุ่มตัวอย่างประชาชนจังหวัดกระบี่ที่มีอายุ 18 ปีขึ้นไป และเก็บรวบรวมข้อมูลด้วยการสอบถามประชาชน จำนวน 400 คน สัมภาษณ์เชิงลึกจากประชาชน จำนวน 40 คน และสนทนากลุ่ม (focus group) ตัวแทนกลุ่มอาชีพ จำนวน 11 คน ผลการวิจัยพบว่า ประชาชนร้อยละ 75.90 ทราบข้อมูลข่าวสารเกี่ยวกับผลการดำเนินงานขององค์การบริหารส่วนจังหวัดกระบี่ ร้อยละ 57.50 และร้อยละ 40.90 มีส่วนร่วมในกิจกรรมหรือโครงการที่จัดหรือสนับสนุนการจัด และเข้าร่วมกิจกรรมฟุตบอล “อบจ.กระบี่คัพ” ด้านภัยยาเสพติด กระบี่คัพ” ประชาชนส่วนใหญ่เห็นว่า คุณภาพการดำเนินงานตามยุทธศาสตร์การพัฒนาระบบการปกครองส่วนจังหวัดกระบี่ ระดับดี มีความพึงพอใจต่อบทบาทหน้าที่และการบริหารจัดการในระดับปานกลาง ประชาชนที่มีรายได้ ระดับการศึกษา การมีส่วนร่วมในกิจกรรมที่จัด และการเข้าร่วมกิจกรรมกีฬาฟุตบอลที่แตกต่างกัน มีความคิดเห็นเกี่ยวกับคุณภาพการดำเนินงานตามยุทธศาสตร์การพัฒนาระบบการปกครองส่วนจังหวัดกระบี่

¹ ดร. อาจารย์ประจำบัณฑิตศึกษาศาสตร์ สาขารัฐศาสตร์ คณะรัฐศาสตร์ มหาวิทยาลัยหาดใหญ่

² รองศาสตราจารย์ คณะศิลปศาสตร์และศึกษาศาสตร์ มหาวิทยาลัยหาดใหญ่

³ อาจารย์ประจำสาขาวิชาการปกครองท้องถิ่น คณะรัฐศาสตร์ มหาวิทยาลัยหาดใหญ่

ความพึงพอใจต่อบทบาทหน้าที่และการบริหารจัดการขององค์การบริหารส่วนจังหวัดกระบี่แตกต่างกันอย่างมีนัยสำคัญทางสถิติ คุณภาพการดำเนินงานตามยุทธศาสตร์การพัฒนา การประเมิน ผลงานในภาพรวม ความพึงพอใจต่อบทบาทหน้าที่และการบริหารจัดการขององค์การบริหารส่วนจังหวัดกระบี่มีความสัมพันธ์กันอย่างมีนัยสำคัญทางสถิติที่ระดับ 0.01 โดยมีค่าสัมประสิทธิ์สหสัมพันธ์ระหว่าง 0.46 – 0.88 สภาพปัญหาที่องค์การบริหารส่วนจังหวัดกระบี่ควรแก้ไขโดยเร่งด่วนได้แก่ การแพร่ระบาดของยาเสพติด ราคาผลผลิตทางเกษตรตกต่ำ และให้ข้อเสนอแนะด้วยการจัดโครงการสอนอาชีพให้แก่ประชาชนทั่วไป ส่งเสริมสินค้า OTOP เช่นจัดให้มีศูนย์การเรียนรู้ในแต่ละหมู่บ้าน หาดลาดให้กับเกษตรกรและให้ความรู้แก่เกษตรกรในการใช้ประโยชน์ในพื้นที่ให้เกิดประโยชน์สูงสุดในการเพาะปลูกพืชผล

คำสำคัญ: การประเมินผลการดำเนินงาน

Abstract

The quality approach using interview was used for this research. The objective of this research aims to evaluate the quality of development strategy performance of Krabi Administrative Organization. The researchers investigated these subjects (1) to analyze a satisfaction to role and management (2) to explain opinions and their comparisons of the development strategy performance based on fiscal year 2013 by distinguish population into domicile, status, information accepting, and activities participation.

The samples used in this research were 451 persons who living in Krabi, 18 years of age and above. The data collection demonstrated through 400 interviews, 40 depth interviews, and 11 focus group interviews that represent various occupations.

The finding indicated that 70.90% of population acknowledged the performance of Krabi Administrative Organization, while 57.50% and 40.90% of population participated in activities which belong to Krabi Administrative Organization. In term of satisfaction, the result showed that the most of population accepted the quality of performance in well level, while role and duty in moderate. Population with educated, has income, and different in general activities and football game participation showed significant difference opinions.

The finding also support the preliminary hypothesis of the research that implementation of development strategy, evaluation of overall performance, satisfaction in role and duty, and management of Krabi Administrative Organization has significant relationship at the statistical level of 0.01 with correlation between 0.46-0.88.

The results of the research verified that major problems which effect to further development are spreading of drug and slumping in price of agricultural products. Thereby, the encouraging vocational education and training project, promoting OTOP through community learning centre, providing marketplace for distribution of agricultural products, and offer knowledge and know-how to agriculturists in order to maximize benefit to cultivate land and practice agriculture.

Keyword: Evaluation of the Implementation of Devenlopmental Plan

บทนำ

องค์การบริหารส่วนจังหวัดเป็นรูปแบบการปกครองที่เกิดจากระบบการกระจายอำนาจ การปกครองจากส่วนกลางไปยังท้องถิ่น โดยมีวัตถุประสงค์ให้ประชาชนในท้องถิ่นได้มีโอกาส เรียนรู้ และดำเนินกิจกรรมต่าง ๆ ในท้องถิ่นด้วยตนเอง เพื่อสนองตอบต่อการแก้ไขปัญหาความ ต้องการของประชาชนในท้องถิ่น ดำเนินการบริหารงานโดยนายกองค์การบริหารส่วนจังหวัดกับฝ่าย นิติบัญญัติ โดยประธานสภาองค์การบริหารส่วนจังหวัดเป็นผู้นำอย่างชัดเจน และผู้ว่าราชการ จังหวัดเป็นผู้กำกับดูแลการบริหารงานให้เป็นไปตามระเบียบหรือข้อกำหนดของ องค์การบริหาร ส่วนจังหวัดประจำปีได้รับการจัดตั้งเพื่อดำเนินงานตามบทบาทหน้าที่ และกำหนดนโยบายการบริหารงานโดยคำนึงถึงแนวนโยบายของรัฐบาลและแผนพัฒนาเศรษฐกิจและสังคมแห่งชาติ ให้มีความสอดคล้องกับแผนยุทธศาสตร์การพัฒนากลุ่มจังหวัดสามเหลี่ยมอันดามัน และแผน ยุทธศาสตร์การพัฒนาลำปางประจำปี โดยกำหนดยุทธศาสตร์การพัฒนาไว้ 9 ด้าน ได้แก่ ด้าน โครงสร้างพื้นฐาน ด้านการศึกษา ด้านเศรษฐกิจและการเกษตร ด้านการท่องเที่ยว ด้านกีฬาและ สาธารณสุข ด้านการพัฒนาคุณภาพชีวิต ด้านศิลปวัฒนธรรมและประเพณีท้องถิ่น ด้าน ทรัพยากรธรรมชาติและสิ่งแวดล้อม และด้านการบริหารจัดการ เพื่อให้การบริหารงานขององค์การ บริหารส่วนจังหวัดประจำปีดำเนินการอย่างมีประสิทธิภาพ สอดคล้องกับความมุ่งมั่นของนายก องค์การบริหารส่วนจังหวัดประจำปี ที่ดำเนินการบริหารภายใต้วิสัยทัศน์ “เมืองน่าอยู่ เศรษฐกิจก้าวหน้า สังคมพัฒนา การศึกษาก้าวไกล” องค์การบริหารส่วนจังหวัดประจำปีจึงร่วมกับมหาวิทยาลัยหาดใหญ่

ดำเนินการวิจัยเชิงประเมินผลการดำเนินงานตามยุทธศาสตร์การพัฒนาศักยภาพการบริหารส่วนจังหวัด กระบี่ พ.ศ. 2556 เพื่อนำผลการวิจัยมาเป็นข้อมูลในการวางแผนพัฒนาและดำเนินการแก้ปัญหาให้สอดคล้องกับความต้องการของประชาชนผู้รับบริการ อันจะนำไปสู่ประโยชน์สุขของประชาชนจังหวัดกระบี่อย่างแท้จริงและยั่งยืนต่อไป โดยกำหนดวัตถุประสงค์การวิจัยเพื่อศึกษาระดับ และเปรียบเทียบความคิดเห็นต่อคุณภาพการดำเนินงานตามยุทธศาสตร์การพัฒนา การประเมินผลงาน ความพึงพอใจต่อบทบาทหน้าที่ และความพึงพอใจต่อการบริหารจัดการขององค์การบริหารส่วนจังหวัด กระบี่ ประจำปีงบประมาณ พ.ศ. 2556 จำแนกตามกลุ่มประชาชนที่มีภูมิลำเนา สถานภาพ การรับทราบข้อมูลข่าวสารและการมีส่วนร่วมในกิจกรรมโครงการที่แตกต่างกัน ศึกษาความสัมพันธ์ระหว่างความคิดเห็นต่อคุณภาพการดำเนินงานตามยุทธศาสตร์การพัฒนา การประเมินผลงาน ความพึงพอใจต่อบทบาทหน้าที่ ความพึงพอใจต่อการบริหารจัดการขององค์การบริหารส่วนจังหวัด กระบี่ และศึกษาความต้องการและข้อเสนอแนะของประชาชน สำหรับองค์การบริหารส่วนจังหวัดกระบี่ในการดำเนินการเพื่อพัฒนาคุณภาพชีวิตของประชาชนและพัฒนาจังหวัดกระบี่

วิธีดำเนินการวิจัย

กลุ่มตัวอย่างที่ใช้ในการวิจัยเป็นประชาชนที่มีอายุ 18 ปีขึ้นไป และมีภูมิลำเนาในจังหวัด กระบี่ ดำเนินการสุ่มด้วยวิธีการสุ่มอย่างง่าย (simple random sampling) ตามสัดส่วนประชาชนใน แต่ละอำเภอสำหรับตอบแบบสอบถาม จำนวน 400 คนและเลือกแบบเจาะจงสำหรับการสัมภาษณ์เชิงลึก จำนวน 40 คน การสนทนากลุ่ม (focus group) จำนวน 11 คน เครื่องมือที่ใช้ในการเก็บรวบรวม ข้อมูลประกอบด้วย แบบสอบถามความคิดเห็นต่อคุณภาพการดำเนินงานขององค์การบริหารส่วน จังหวัดกระบี่ มีคุณภาพความเที่ยงตรงตามเนื้อหาด้วยการตรวจตอบความสอดคล้องของข้อ คำถามกับนิยาม ความเที่ยงตรงตามโครงสร้างด้วยการหาค่าสัมประสิทธิ์สหสัมพันธ์ระหว่างข้อ คำถามกับคะแนนรวมแต่ละยุทธศาสตร์ และภาพรวมทุกยุทธศาสตร์ ความสัมพันธ์ระหว่างคะแนน รวมแต่ละยุทธศาสตร์กับคะแนนรวมทุกยุทธศาสตร์ มีความสัมพันธ์อย่างมีนัยสำคัญทางสถิติทุกข้อ และทุกด้านโดยมีค่าสัมประสิทธิ์สหสัมพันธ์ ระหว่าง 0.53 - 0.77 และความเชื่อมั่นด้วยการคำนวณค่า สัมประสิทธิ์แอลฟาของ ครอนบาค (Cronbach) มีค่าความเชื่อมั่นแต่ละยุทธศาสตร์และรวมทุก ยุทธศาสตร์มีค่าระหว่าง 0.82 - 0.98 ส่วนแบบวัดความพึงพอใจต่อบทบาทหน้าที่ขององค์การบริหาร ส่วนจังหวัดกระบี่ มีความสัมพันธ์ข้อคำถามกับคะแนนรวม มีค่า 0.75 - 0.83 ความเชื่อมั่น 0.93 และแบบวัดความพึงพอใจต่อการบริหารจัดการขององค์การบริหารส่วนจังหวัดกระบี่ มีความ เที่ยงตรงตามโครงสร้างด้วยการวิเคราะห์ความสัมพันธ์ระหว่างข้อคำถามกับคะแนนรวมได้ค่า

สัมประสิทธิ์สหสัมพันธ์ 0.78 – 0.85 และความเชื่อมั่น 0.93 ส่วนแบบสัมภาษณ์เชิงลึกเป็นแบบสัมภาษณ์ที่มีลักษณะปลายเปิดเพื่อสอบถามเกี่ยวกับประเด็นต่าง ๆ การเก็บรวบรวมข้อมูลด้วยการมอบหมายให้ผู้ช่วยวิจัยดำเนินการเก็บรวบรวมข้อมูลภายใต้การชี้แนะจากผู้วิจัย ส่วนการวิเคราะห์ข้อมูลด้วยสถิติพื้นฐานได้แก่ ร้อยละ ค่าเฉลี่ย และส่วนเบี่ยงเบนมาตรฐาน ทดสอบสมมติฐานด้วยสถิติ t-test และ F-test ในการทดสอบการเปรียบเทียบความแตกต่างของค่าเฉลี่ย

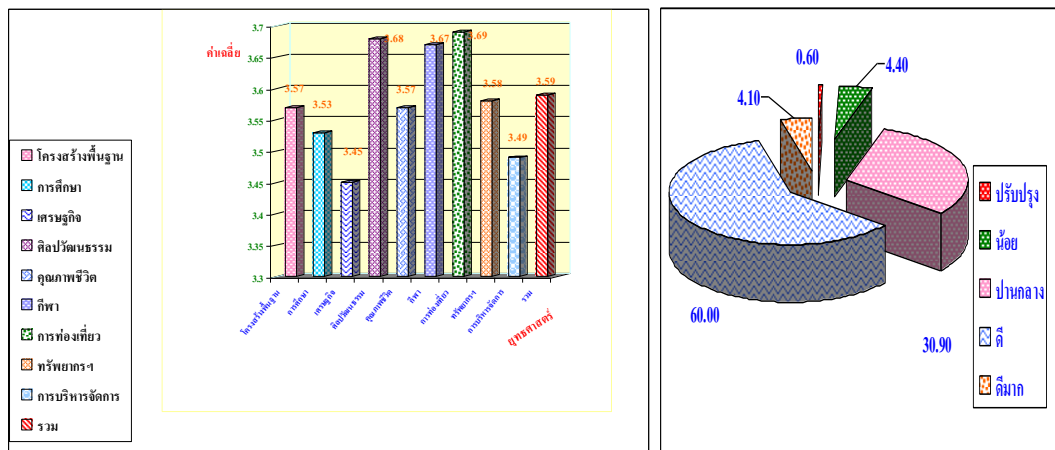
ผลการวิจัย

สรุปและอภิปรายผลการวิจัย

การวิจัยครั้งนี้มีผลสรุปและอภิปรายผลตามวัตถุประสงค์การวิจัยดังนี้

1. ประชาชนจังหวัดกระบี่ร้อยละ 75.90 ทราบข้อมูลข่าวสารเกี่ยวกับผลการดำเนินงานขององค์การบริหารส่วนจังหวัดกระบี่โดยทราบจากสื่อวารสาร/แผ่นพับ/รายงานกิจกรรมเป็นส่วนใหญ่ รองลงมาทราบผ่านสื่อวิทยุกระจายเสียง ระบบกระจายเสียงตามสายของ อบจ. บอร์ดประชาสัมพันธ์ในชุมชน/อบจ. และเว็บไซต์ของ อบจ. กระบี่ ตามลำดับ (ร้อยละ 36.80 34.40 33.40 31.40 และ 31.10 ตามลำดับ) ประชาชนเห็นว่า คุณภาพการดำเนินงานขององค์การบริหารส่วนจังหวัดกระบี่ในยุทธศาสตร์ การพัฒนาด้านศิลปวัฒนธรรม และประเพณีท้องถิ่น ด้านกีฬาและสาธารณสุข ด้านการท่องเที่ยว และด้านทรัพยากรธรรมชาติและสิ่งแวดล้อมอยู่ในระดับดีทุกประเด็น ส่วนยุทธศาสตร์อื่นมีบางประเด็นที่อยู่ในระดับปานกลาง ได้แก่ การดูแลและป้องกันภัยพิบัติจากธรรมชาติในยุทธศาสตร์ การพัฒนาด้านโครงสร้างพื้นฐาน ประเด็นการส่งเสริมภาษาและความรู้อื่นเพื่อเตรียมความพร้อมสู่อาเซียน และการสนับสนุนและเสริมสร้างรายได้แก่เยาวชนด้วยการจ้างงานในยุทธศาสตร์ การพัฒนาด้านการศึกษา ประเด็นการป้องกันและการแก้ปัญหาการระบาดของยาเสพติด ในยุทธศาสตร์ การพัฒนาด้านคุณภาพชีวิต ประเด็นการประชาสัมพันธ์ผลงานการดำเนินงานอย่างทั่วถึงและชัดเจนใน ยุทธศาสตร์การพัฒนาด้านการบริหารจัดการ และทุกประเด็น ในยุทธศาสตร์การพัฒนาด้านเศรษฐกิจ และการเกษตร ยกเว้นประเด็นสร้างความร่วมมือกับอปท.อื่นในการพัฒนาความรู้เพื่อเสริมรายได้ ของประชาชนและคุณภาพชีวิตที่มีคุณภาพการดำเนินงานในระดับดี ส่วนความคิดเห็นต่อคุณภาพ การดำเนินงานในระดับดีสูงสุด 3 อันดับแรก ได้แก่ การพัฒนาพิพิธภัณฑ์เรือหลวงลันตา และศูนย์ การเรียนรู้เฉลิมพระเกียรติพระบาทสมเด็จพระเจ้าอยู่หัว ๘๔ พรรษา การส่งเสริมกิจกรรม ขนบธรรมเนียมประเพณีท้องถิ่น และการส่งเสริมและสนับสนุนการกีฬาจังหวัดกระบี่ (ค่าเฉลี่ย 3.81 3.78 และ 3.77 ตามลำดับ) ส่วนประเด็นที่ประชาชนเห็นว่ามีความคุณภาพการดำเนินงานในระดับ ต่ำสุด 3 ลำดับ ได้แก่ การส่งเสริมการใช้เทคโนโลยีเพื่อพัฒนาเศรษฐกิจ ด้านเกษตร การส่งเสริมให้

เกษตรกรใช้ปุ๋ยอินทรีย์ และการสนับสนุนและเสริมสร้างรายได้แก่เยาวชนด้วยการจ้างงาน (ค่าเฉลี่ย 3.37 3.39 และ 3.40 ตามลำดับ) นอกจากนี้ทุกยุทธศาสตร์การพัฒนามีคุณภาพในภาพรวมในระดับดี ยกเว้นยุทธศาสตร์ด้านเศรษฐกิจและการเกษตร และด้านการบริหารจัดการที่อยู่ในระดับปานกลางค่อนข้างสูง (ค่าเฉลี่ย 3.45 และ 3.49 ตามลำดับ) นอกจากนี้ประชาชนประเมินผลงานในภาพรวมที่ดำเนินการอยู่ในระดับดี (ค่าเฉลี่ย 7.49 จากคะแนนเต็ม 10 คะแนน) ประชาชนจังหวัดกระบี่ร้อยละ 90.00 – 96.10 เห็นว่า การดำเนินงานขององค์การบริหารส่วนจังหวัดกระบี่มีคุณภาพในระดับ ปานกลางขึ้นไป โดยมีร้อยละสูงสุด 3 ลำดับ ได้แก่ ยุทธศาสตร์การพัฒนาด้านกีฬาและสาธารณสุข ด้านโครงสร้างพื้นฐาน และด้านศิลปวัฒนธรรมและประเพณี (ร้อยละ 96.10 95.90 และ 95.20 ตามลำดับ) ส่วนยุทธศาสตร์ที่ประชาชนเห็นว่ามีความเหมาะสมที่สุด 3 อันดับ ได้แก่ ยุทธศาสตร์ด้านการศึกษา ด้านการบริหารจัดการ และด้านเศรษฐกิจและการเกษตร (ร้อยละ 90.70 91.00 และ 92.30 ตามลำดับ) การนำเสนอผลแสดงค่าเฉลี่ย และร้อยละความคิดเห็นต่อระดับคุณภาพการดำเนินงานตามยุทธศาสตร์การพัฒนาดังภาพที่ 1



ภาพที่ 1 ความคิดเห็นต่อระดับคุณภาพการดำเนินงานตามยุทธศาสตร์การพัฒนา

จากผลการประเมินในปี พ.ศ. 2556 พบว่า มีบางยุทธศาสตร์ที่มีค่าเฉลี่ยต่ำกว่าการประเมินในปีพ.ศ. 2555 โดยเฉพาะยุทธศาสตร์ ด้านเศรษฐกิจและการเกษตร และด้านการบริหารจัดการที่ผลการประเมินอยู่ในระดับปานกลางค่อนข้างสูง (ค่าเฉลี่ย 3.45 และ 3.49 ตามลำดับ) การที่ผลการประเมินลดลง อาจเนื่องมาจากสภาพความเป็นอยู่ สภาพเศรษฐกิจ ผลผลิตทางการเกษตรตกต่ำ โดยเฉพาะราคาผลผลิตของยางพารา และปาล์มมีราคาลดลงอย่างมาก นอกจากนี้ค่าครองชีพสูงขึ้นอย่างมากและสภาพความเป็นอยู่ทางสังคมเกิดความขัดแย้งกันอย่างรุนแรงทั้งในระดับท้องถิ่นและระดับชาติส่งผลให้ประชาชนในชุมชนขาดความสามัคคีและ

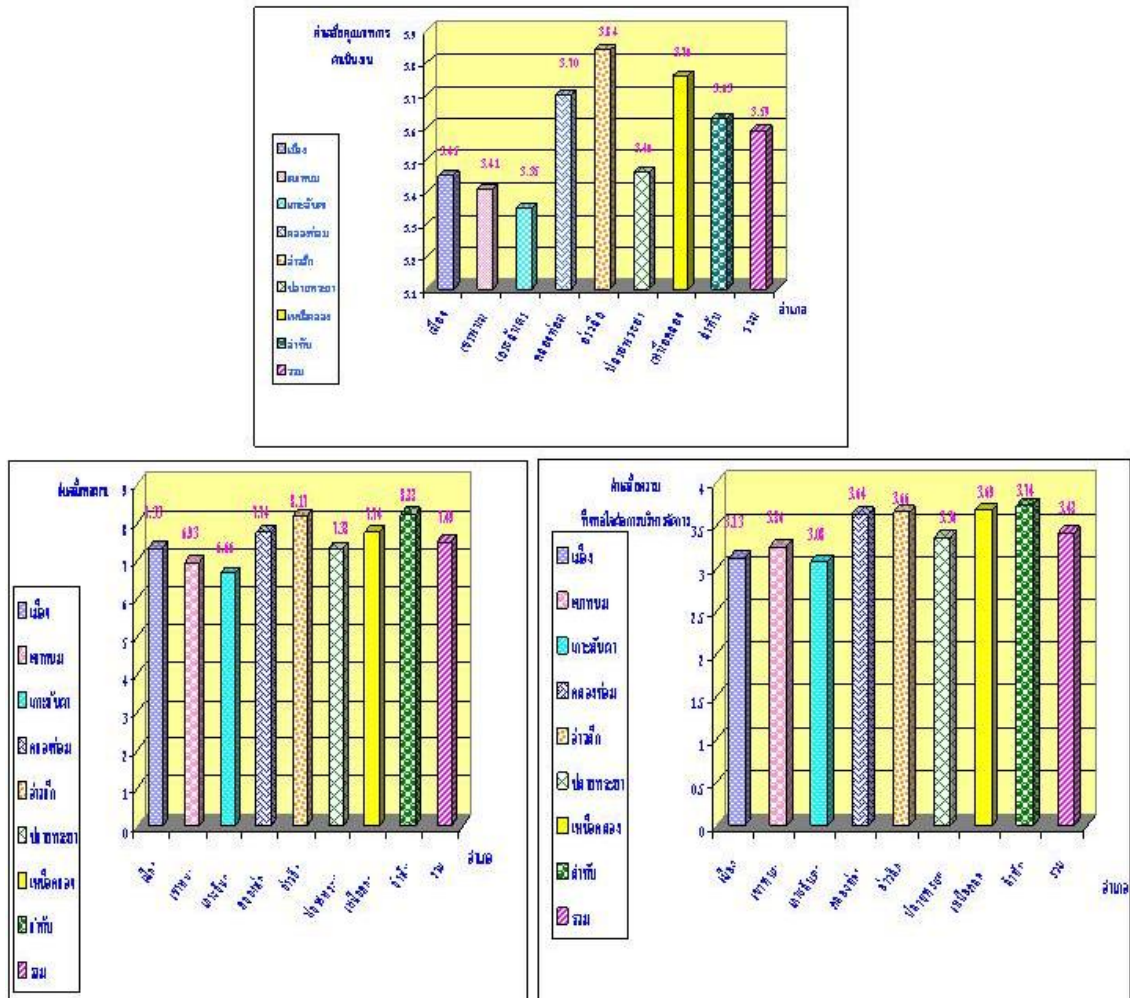
ความเอื้ออาทรกันอย่างไม่เคยมีมาก่อนจึงทำให้ผลการประเมินคุณภาพการดำเนินงานขององค์การบริหารส่วนจังหวัดกระบี่ลดลงเล็กน้อย แม้ว่าจะมีประชาชนบางส่วนเห็นถึงความมุ่งมั่นและความเป็นธรรมในการบริหารจัดการ ดังจะเห็นจากผลการสัมภาษณ์เชิงลึกที่ว่า “ประชาชนจำนวน 22 คน เห็นว่า องค์การบริหารส่วนจังหวัดกระบี่มีความตั้งใจมุ่งมั่นและมีหลักธรรมาภิบาลในการบริหารที่ค่อนข้างดีและดี และมีความมุ่งมั่นในระดับปานกลางและการบริหารที่ดีพอใช้ จำนวน 3 คน”

2. ประชาชนจังหวัดกระบี่มีความพึงพอใจต่อการปฏิบัติงานขององค์การบริหารส่วนจังหวัดกระบี่ว่า มีการปฏิบัติตามบทบาทหน้าที่ในระดับมากทุกประเด็นและในภาพรวม ยกเว้นประเด็นการพัฒนาปรับปรุงโครงสร้างพื้นฐานที่สอดคล้องกับความต้องการของประชาชน ความร่วมมือกับองค์การบริหารส่วนท้องถิ่นในการพัฒนาจังหวัดกระบี่ และการส่งเสริมสนับสนุนและป้องกันเยาวชนให้ห่างไกลยาเสพติด ที่ประชาชนมีความคิดเห็นว่า องค์การบริหารส่วนจังหวัดกระบี่ยังปฏิบัติงานตามบทบาทหน้าที่ซึ่งอยู่ในระดับปานกลางค่อนข้างสูง (ค่าเฉลี่ย 3.41 3.43 และ 3.47 ตามลำดับ) ส่วนประเด็นที่มีความพึงพอใจต่อการปฏิบัติตามบทบาทหน้าที่ในระดับสูงที่สุด 3 อันดับได้แก่ การส่งเสริมและพัฒนาแหล่งการท่องเที่ยว การดูแลและบำรุงรักษาทรัพยากรธรรมชาติและสิ่งแวดล้อม และการสนับสนุนองค์กรปกครองส่วนท้องถิ่นอื่นในจังหวัดกระบี่เพื่อการพัฒนาท้องถิ่น (ค่าเฉลี่ย 3.59 3.58 และ 3.57 ตามลำดับ) และประชาชนร้อยละ 93.30 มีความพึงพอใจต่อการปฏิบัติงานตามบทบาทหน้าที่ขององค์การบริหารส่วนจังหวัดกระบี่ในระดับปานกลางขึ้นไป สอดคล้องกับความคิดเห็นจากการสัมภาษณ์เชิงลึกของประชาชนที่ให้ข้อคิดเห็นว่า การดำเนินภารกิจตามบทบาทหน้าที่ขององค์การบริหารส่วนจังหวัดกระบี่ดำเนินการอย่างครบถ้วนและเหมาะสมดีแล้ว จำนวน 17 คน ส่วนความพึงพอใจต่อการบริหารจัดการขององค์การบริหารส่วนจังหวัดกระบี่สูงที่สุดเป็นการบริหารจัดการที่สร้างความพึงพอใจในประเด็นความภาคภูมิใจในรางวัลเกียรติยศที่ได้รับ และมีความพึงพอใจในระดับมาก ส่วนประเด็นอื่นมีความพึงพอใจในระดับปานกลางค่อนข้างสูง เรียงตามลำดับจากมีความพึงพอใจในระดับต่ำสุดได้แก่ ประเด็นช่องทางการให้ข้อคิดเห็นหรือร้องเรียนต่อ นายก องค์การบริหารส่วนจังหวัดกระบี่ การดำเนินมาตรการป้องกันและปราบปรามการทุจริตและประพฤติมิชอบ และใช้หลักธรรมาภิบาลในการบริหารงานส่งผลให้ประชาชนมีความสุขอย่างทั่วถึง (ค่าเฉลี่ย 3.34 3.36 และ 3.38 ตามลำดับ) และประชาชนร้อยละ 86.70 มีความพึงพอใจต่อการบริหารจัดการขององค์การบริหารส่วนจังหวัดกระบี่ในระดับปานกลางขึ้นไป แสดงให้เห็นว่าประชาชนจังหวัดกระบี่ส่วนใหญ่ มีความ

พึงพอใจในการปฏิบัติงานตามบทบาทหน้าที่ และมีระบบการบริหารจัดการที่ดี ทั้งนี้อาจเนื่องมาจากระบบการประชาสัมพันธ์ที่ยังไม่ชัดเจนและทั่วถึง

3. ประชาชนที่มีภูมิลำเนาในอำเภอที่ต่างกันมีความคิดเห็นเกี่ยวกับคุณภาพการดำเนินงานในภาพรวม การประเมินผลงาน ความพึงพอใจตามบทบาทหน้าที่ และการบริหารงานขององค์การบริหารส่วนจังหวัดกระบี่แตกต่างกัน โดยประชาชนที่อาศัยอยู่ในอำเภออ่าวลึก อำเภอเหนือคลอง อำเภอคลองท่อม และอำเภอลำทับ มีความคิดเห็นเกี่ยวกับคุณภาพการดำเนินงานตามยุทธศาสตร์แต่ละด้านและภาพรวม ความพึงพอใจต่อผลงานขององค์การบริหารส่วนจังหวัดกระบี่ในระดับดี/มาก ยกเว้นอำเภอลำทับที่มีความคิดเห็นเกี่ยวกับคุณภาพด้านเศรษฐกิจและการเกษตรในระดับปานกลาง ส่วนการประเมินผลงานพบว่าทุกอำเภอประเมินผลงานในภาพรวมขององค์การบริหารส่วนจังหวัดกระบี่อยู่ในระดับดี ยกเว้นอำเภอเขาพนมและอำเภอเกาะลันตาที่ประชาชนประเมินผลงานในระดับปานกลาง ประชาชนสูงกว่าร้อยละ 50.00 ในอำเภออ่าวลึก อำเภอเหนือคลอง อำเภอคลองท่อม และอำเภอลำทับ มีความคิดเห็นเกี่ยวกับคุณภาพการดำเนินงานตามยุทธศาสตร์ และความพึงพอใจในการปฏิบัติตามบทบาทหน้าที่ และการบริหารจัดการในระดับดีและดีมาก (มากและมากที่สุด) ส่วนประชาชนในอำเภอเกาะลันตา อำเภอเขาพนม อำเภอปลายพระยาและอำเภอเมือง ส่วนใหญ่มีความคิดเห็นต่อคุณภาพการดำเนินงานและความพึงพอใจในดำเนินงานขององค์การบริหารส่วนจังหวัดกระบี่ ในระดับปานกลาง และร้อยละของความคิดเห็นในระดับดีและดีมาก(มากและมากที่สุด) ต่ำกว่าร้อยละ 50.00 และเมื่อพิจารณาความคิดเห็นเกี่ยวกับ การดำเนินงานขององค์การบริหารส่วนจังหวัดกระบี่ปี พ.ศ. 2556 มีคุณภาพในระดับปานกลางขึ้นไปพบว่า ประชาชนอำเภอที่มีความคิดเห็นเกี่ยวกับคุณภาพการดำเนินงาน ความพึงพอใจต่อบทบาทหน้าที่ และการบริหารจัดการต่ำสุด ได้แก่ อำเภอเกาะลันตา โดยประชาชนร้อยละ 77.30 – 100.00 ที่เห็นว่าองค์การบริหารส่วนจังหวัดกระบี่มีคุณภาพการดำเนินงาน ความพึงพอใจต่อบทบาทหน้าที่และการบริหารจัดการในระดับปานกลางขึ้นไป รองลงมาเป็นอำเภอปลายพระยาที่มีร้อยละระหว่าง 83.90 – 92.30 ส่วนอำเภออื่น ๆ มีร้อยละ 90.09 ขึ้นไป ประชาชนทุกอำเภอ การประเมินผลงานในภาพรวมขององค์การบริหารส่วนจังหวัดกระบี่ในระดับดี ยกเว้นอำเภอเขาพนม และอำเภอเกาะลันตาที่ประเมินผลงานในระดับปานกลาง (ค่าเฉลี่ย 6.93 และ 6.66 ตามลำดับ) นอกจากนี้ประชาชนร้อยละ 50.00 ขึ้นไปประเมินผลงานในภาพรวมในระดับดี และดีมากทุกอำเภอ ยกเว้นอำเภอเขาพนม อำเภอเกาะลันตา และอำเภอเมืองกระบี่ ที่ร้อยละการประเมินผลงานต่ำกว่า 50.00 (ร้อยละ 25.00 43.75 และ 46.48 ตามลำดับ) สาเหตุที่อำเภอทั้งสองมีความคิดเห็นเกี่ยวกับ คุณภาพการดำเนินงาน

และความพึงพอใจต่ำกว่าอำเภออื่นอาจเนื่องมาจากเป็นอำเภอที่อยู่ห่างไกลค่อนข้างมาก ทำให้การประชาสัมพันธ์ไปถึงน้อย และช้ากว่าอำเภออื่น หรืออาจเนื่องจากการสร้างความเข้าใจในผลการดำเนินงานขององค์การบริหารส่วนจังหวัด ค่อนข้างน้อย ผลการวิจัยแสดงตามภาพที่ 2



ภาพที่ 2 ผลการประเมินการปฏิบัติงานขององค์การบริหารส่วนจังหวัดกระบี่

4. ประชาชนที่มีรายได้ การมีส่วนร่วมในกิจกรรมและการเข้าร่วมกิจกรรมกีฬาฟุตบอลที่แตกต่างกัน มีความคิดเห็นเกี่ยวกับ คุณภาพการดำเนินงาน ตามยุทธศาสตร์การพัฒนาทุกยุทธศาสตร์ และภาพรวมทุกยุทธศาสตร์ ความพึงพอใจต่อบทบาทหน้าที่และการบริหารจัดการขององค์การบริหารส่วนจังหวัดกระบี่แตกต่างอย่างมีนัยสำคัญทางสถิติ ยกเว้นประชาชนที่มีส่วนร่วมในกิจกรรมที่จัด และไม่มีส่วนร่วมมีความคิดเห็นเกี่ยวกับคุณภาพตามยุทธศาสตร์การพัฒนา ด้านกีฬาและสาธารณสุขและการประเมินผลงานในภาพรวม แตกต่างอย่างไม่มีนัยสำคัญทางสถิติ

และประชาชนที่เข้าร่วมในกิจกรรมกีฬาฟุตบอลและไม่เข้าร่วมมีความคิดเห็นเกี่ยวกับ คุณภาพตาม ยุทธศาสตร์การพัฒนา ด้านการศึกษา ด้านศิลปวัฒนธรรมและประเพณีท้องถิ่น ด้านการท่องเที่ยว ภาพรวมทุกยุทธศาสตร์และการประเมินผลงานในภาพรวม แตกต่างอย่างไม่มีนัยสำคัญทางสถิติ ส่วนประชาชนที่มีระดับการศึกษาแตกต่างกันมีความเห็นเกี่ยวกับคุณภาพตามยุทธศาสตร์การพัฒนาเฉพาะ ด้านการท่องเที่ยว ด้านทรัพยากรธรรมชาติและสิ่งแวดล้อมที่แตกต่างกันอย่างมีนัยสำคัญทางสถิติที่ระดับ 0.05 ที่เป็นเช่นนี้อาจเป็นเพราะกลุ่มประชาชนที่มีการศึกษา และมีรายได้ต่างกัน อาจมีวิธีการแลกเปลี่ยนความรู้และประสบการณ์ซึ่งกันและกันทำให้เกิดมุมมอง และความคิดเห็นที่แตกต่างกัน สอดคล้องกับผลการวิจัยของ แวหะมะ จินาแวน และอริยา คูหา (2553) ที่พบว่าประชาชนที่มีอายุ และระดับการศึกษาต่างกันมีความพึงพอใจต่อการบริการแตกต่างกันอย่างมีนัยสำคัญทางสถิติ ส่วนประชาชนที่มีส่วนร่วมในกิจกรรมที่จัดโดยองค์การบริหารส่วนจังหวัดกระบี่ และการเข้าร่วมกิจกรรมกีฬาฟุตบอลที่แตกต่างกันมีความคิดเห็นเกี่ยวกับคุณภาพการดำเนินงานตาม ยุทธศาสตร์การพัฒนา ทุกยุทธศาสตร์และภาพรวมทุกยุทธศาสตร์ ความพึงพอใจต่อบทบาทหน้าที่ และการบริหารจัดการขององค์การบริหารส่วนจังหวัดกระบี่แตกต่างกันอย่างมีนัยสำคัญทางสถิติ ที่เป็นเช่นนี้อาจเนื่องมาจากการได้มีส่วนร่วมรับทราบ ร่วมแก้ปัญหาและดำเนินการร่วมกันย่อมส่งผลต่อ ความรู้สึกที่ดีต่อกัน จึงทำให้ผลการประเมินคุณภาพการดำเนินงานและมีความพึงพอใจสูงกว่ากลุ่ม ที่ไม่มีส่วนร่วม สอดคล้องกับผลการวิจัยของวีรศักดิ์ ฮาดดา (2555) ที่พบว่า การมีส่วนร่วมของ ประชาชนในพื้นที่องค์การบริหารส่วนตำบลในเขตจังหวัดภาคกลาง ในภาพรวม และในประเด็น การมีส่วนร่วมในการรับทราบข้อมูลข่าวสาร การรับฟังความคิดเห็นของประชาชน การนำความคิดเห็น ของประชาชนไปประกอบการบริหารงาน การมีที่ปรึกษาจากภาคประชาชน และการมีกระบวนการ ติดตามและตรวจสอบโดยภาคประชาชนอยู่ในระดับปานกลาง และปัจจัยดังกล่าวมีความสัมพันธ์ ถดถอยกับผลสัมฤทธิ์การบริหารราชการแบบมีส่วนร่วม

5. ความคิดเห็นต่อคุณภาพการดำเนินงานตามยุทธศาสตร์การพัฒนาทุกยุทธศาสตร์และ ภาพรวมทุกยุทธศาสตร์ของประชาชนจังหวัดกระบี่มีความสัมพันธ์ซึ่งกันและกันอย่างมีนัยสำคัญ ทางสถิติที่ระดับ 0.01 โดยมีค่าสัมประสิทธิ์สหสัมพันธ์ระหว่าง 0.57 – 0.92 และมีความสัมพันธ์ กับการประเมินผลงานในภาพรวม ความพึงพอใจต่อบทบาทหน้าที่และการบริหารจัดการของ องค์การบริหารส่วนจังหวัดกระบี่ อย่างมีนัยสำคัญทางสถิติที่ระดับ 0.01 โดยมีค่าสัมประสิทธิ์ สหสัมพันธ์ระหว่าง 0.46 – 0.88 ซึ่งเป็นไปตามสมมติฐานการวิจัย ทั้งนี้เนื่องมาจากการเห็น คุณค่าของสิ่งใดย่อมส่งผลต่อความพึงพอใจ และสอดคล้องกับผลการวิจัยของ วรณรดา เลิศลพ (2555) ที่ศึกษากับกลุ่มตัวอย่างผู้นำชุมชนในองค์การบริหารส่วนตำบลลาายาพบว่า การมีส่วน

ร่วมมีความสัมพันธ์กับความพึงพอใจของประชาชนที่มีต่อการบริการสาธารณสุขอย่างมีนัยสำคัญทางสถิติที่ระดับ 0.01 โดยมีค่าสัมประสิทธิ์สหสัมพันธ์ 0.48

6. ประชาชนเสนอสภาพปัญหาที่องค์การบริหารส่วนจังหวัดกระบี่ควรแก้ไขโดยเร่งด่วน ได้แก่ การแพร่ระบาดของยาเสพติด ราคาผลผลิตทางเกษตรตกต่ำ และได้ให้ข้อเสนอแนะในการพัฒนาจังหวัดกระบี่ ด้วยการดำเนินการปราบปรามการระบาดของยาเสพติดอย่างจริงจังและต่อเนื่อง จนกว่าจะหมดไปในสังคม รวมทั้งควรมีกิจกรรมด้านยาเสพติดและรณรงค์ต่อต้านยาเสพติดให้มากขึ้น จัดให้มีโครงการสอนอาชีพให้แก่ประชาชนทั่วไป เพื่อให้ประชาชนมีอาชีพ และให้การสนับสนุนส่งเสริมสินค้าOTOP เช่นจัดให้มีศูนย์การเรียนรู้ในแต่ละหมู่บ้านในการจัดทำสินค้า OTOP แบบเป็นการถ่ายทอดจากรุ่นสู่รุ่น การเข้าถึงผู้ประกอบการอาชีพเกษตรกร โดยการสนับสนุนและหาตลาดให้กับเกษตรกร และช่วยเหลือเรื่องราคาสินค้าเกษตร และส่งเสริมสินค้าเกษตร และให้ความรู้แก่เกษตรกรในการใช้ประโยชน์ในพื้นที่ให้เกิดประโยชน์สูงสุดในการเพาะปลูกพืชผล การพัฒนาระบบสาธารณสุขภาค เช่น ไฟฟ้าแสงสว่าง น้ำประปา และปรับปรุงโครงสร้างพื้นฐาน การคมนาคมขนส่ง โดยเน้นในการปรับปรุงถนนเป็นหลัก ถนนในชนบทให้ทั่วถึง มีระบบไฟฟ้าแสงสว่างภายในหมู่บ้าน ควรมีการพัฒนาระบบประชาสัมพันธ์ เพื่อกระจายข้อมูลข่าวสารสู่ชุมชนให้มากขึ้นและทั่วถึง โดยการติดป้ายประชาสัมพันธ์ ควรติดไว้ในที่ที่สังเกตเห็นได้ง่ายและชัดเจน เพื่อประชาชนจะได้มีส่วนร่วมในการดำเนินการกิจกรรมต่าง ๆ ทำให้ผลการดำเนินงานสอดคล้องกับความต้องการ และปัญหาของประชาชนอย่างแท้จริง

สรุป

การวิจัยเชิงประเมินผลการดำเนินงานช่วยให้ผู้บริหารและผู้ที่เกี่ยวข้องสามารถนำผลการวิจัยไปใช้ประโยชน์ในการวางแผนและพัฒนาการดำเนินงานให้เกิดประสิทธิภาพและประสิทธิผล รวมทั้งสอดคล้องกับความต้องการของประชาชนและนำไปสู่การพัฒนาจังหวัดกระบี่ให้เกิดความสงบสุขในชีวิตและทรัพย์สินของประชาชนอย่างแท้จริงและยั่งยืน

คำขอขอบคุณ

งานวิจัยนี้ได้รับงบประมาณสนับสนุนจากองค์การบริหารส่วนจังหวัดกระบี่ และการให้การสนับสนุนปัจจัยที่เอื้อต่อการวิจัยจากมหาวิทยาลัยหาดใหญ่ คณะผู้วิจัยขอขอบคุณ ณ โอกาสนี้

เอกสารอ้างอิง

- แหวะมะ จีนาแฉ และอริยา คูหา. (2553). ความพึงพอใจของประชาชนต่อการบริการขององค์การบริหารส่วนจังหวัดนราธิวาส : กรณีศึกษาประชาชนในเขต อำเภอเมือง. วารสารวิทยาบริการ. 21 (1), 46 – 66.
- วีระศักดิ์ ฮาดดา. (2553). ผลสัมฤทธิ์การบริหารราชการแบบมีส่วนร่วมขององค์การบริหารส่วนตำบล ในเขตจังหวัดภาคกลาง. วารสารวิชาการมหาวิทยาลัยอีสเทิร์นเอเซีย. 6 (1).
- วรรณดา เลิศลบ.(2555). การบริหารราชการแบบมีส่วนร่วมของประชาชนในองค์การบริหารส่วนตำบลศาลายา อำเภอพุทธมณฑล จังหวัดนครปฐม. วารสารวิทยบริการ.23 (2), 76 – 88.